

## ZÁRUČNÍ LIST

1. Na nářadí a stroje KH Trading je poskytována záruka 6/24 měsíců od data prodeje dle obchodního nebo občanského zákona a vztahuje se na prokazatelné vady materiálu (datum prodeje je nutno prokázat řádně vyplněným záručním listem, fakturou, účtenkou). Jiné nároky ve vztahu na poškození jakéhokoliv druhu, přímé nebo nepřímé, vůči osobám nebo materiálu jsou vyloučeny.
2. Záruka se nevztahuje na závady zaviněné neodborným zacházením, přetížením, nedodržením instrukcí uvedených v návodu, použitím nesprávného příslušenství nebo nevhodných pracovních nástrojů, zásahem nepovolane osoby, přirozeným opotřebením nebo poškozením během transportu. Dále se nevztahuje na příslušenství, motor, uhlíky, těsnící a horkovzdušné prvky, které vyžadují periodickou výměnu.
3. Pokud nebude shledaná závada jako podléhající záruce, hradí náklady spojené s výkonem servisního technika dle platného ceníku viz www stránky a přepravu výrobku zpět vlastník výrobku.
4. Při uplatňování nároků na záruční opravu je nutno předložit záruční list, který je platný pouze tehdy, je-li opatřen datem výroby a prodeje, výrobním číslem (číslem série), razítkem příslušné prodejny a podpisem prodávajícího, popřípadě platný kupní doklad.
5. Reklamaci uplatňujete u prodejce, kde jste nářadí nebo stroj zakoupili, popř. zašlete v nerozloženém stavu do opravy. Prodávající je povinen vyplnit záruční list (datum prodeje, výr. číslo, příp. číslo série, razítko prodejny a podpis). Všechny tyto údaje musí být provedeny ihned při prodeji.
6. Záruční doba se prodlužuje o dobu, kdy je nářadí nebo stroj v záruční opravě. Nebude-li při opravě shledána závada, spadající do záruky, hradí náklady spojené s výkonem servisního technika vlastník (uživatel) nářadí nebo stroje.  
Nářadí zasílejte do opravy s popisem závady, vloženým záručním listem, nejlépe v originální krabici, kterou doporučujeme pro tyto účely dobře uschovat.
7. Výrobky předávejte do servisu pouze ve vyčištěné podobě. V opačném případě je z hygienických důvodů není možné přijmout, nebo je nutné účtovat poplatek za čišťení.

### SERVIS

Logistické centrum Klecany

Topolová 483

250 67 Klecany

Tel. reklamačního odd.: 266 190 156

T-mobile: 603 414 975

266 190 111

O<sub>2</sub>: 601 218 255

Fax: 260 190 100

Vodafone: 608 227 255

<http://www.KHnet.cz>

E-Mail: [servis@KHnet.cz](mailto:servis@KHnet.cz)

Výrobek: <b>PNEU-HYDRAULICKÝ LIS SD40t</b>	
Typ: <b>SD0806</b>	Výrobní číslo (série):
Datum výroby:	Záznamy opravny:
Datum prodeje, razítko, podpis:	

Bez řádně vyplněného záručního listu nebo platného kupního dokladu s uvedením typu zboží (faktura, doklad o platbě v hotovosti apod.) nelze na případné reklamace brát zřetel.

[www.unimax.com](http://www.unimax.com)

## NÁVOD K OBSLUZE

# PNEU-HYDRAULICKÝ LIS SD40t



**SD0806**



## BEZPEČNOSTNÍ OPATŘENÍ

- Zařízení může obsluhovat pouze osoba starší 18 let, řádně způsobilá, poučená a proškolená ze zásad bezpečnosti a ochrany zdraví při práci.
- Obsluha musí mít souhlas lékaře k vykonávání činností na tomto zařízení.

**Pracoviště doporučujeme vybavit tabulkami se zásadami bezpečné práce:**

- "Předcházej nejčastějším úrazům" - LISY

**Význam dodaných samolepících značek s bezpečnostními symboly:**



Používej ochranné rukavice



Před použitím čti návod



Používejte ochranný obličejový štít



Nebezpečí stisku končetiny



Používej ochrannou obuv

**Samolepící značky umístěte na vhodných plochách zařízení.**

**Symbols používané v těchto instrukcích**



**Pozor!**

Označuje nebezpečí zranění nebo velké materiální škody.



**Varování!**

Nebezpečí poškození



**Poznámka:**

Dodatečná informace



**Nutno používat osobní ochranné pomůcky.**



**Obecné**

- Igelitové sáčky použité v obalu mohou být nebezpečné pro děti a zvířata.
- Seznamte se s tímto zařízením, jeho ovládáním, provozem, prvky tohoto zařízení a možnými riziky spojenými s jeho nesprávným užíváním.
- Zajistěte, aby uživatel zařízení byl pečlivě seznámen s ovládáním, provozem, prvky tohoto zařízení a možnými nebezpečími, plynoucími z jeho užívání.
- Dbejte vždy bezpečnostních instrukcí uvedených na štítcích. Tyto štítky neodstraňujte ani nepoškozujte. V případě poškození nebo nečitelnosti štítku kontaktujte dodavatele.
- Udržujte pracoviště v pořádku a čistotě. Nepořádek v pracovním prostoru může způsobit nehodu.
- Nikdy nepracujte ve stísněných nebo špatně osvětlených prostorách. Vždy zkontrolujte, zda je podlaha stabilní a zda je dobrý přístup k práci. Vždy udržujte stabilní postoj.
- Neustále sledujte postup práce, a používejte všechny smysly. Nepokračujte v práci pokud se na ni nemůžete plně soustředit.
- O své nářadí pečujte a udržujte je čisté.

- Rukojeti a ovládací prvky udržujte suché a beze stop olejů a tuků.
- Zabraňte přístupu, zvířat, dětí a nepovolaných osob.
- Nestrkejte nohy nebo ruce do pracovního prostoru.
- Nikdy neponechejte za provozu zařízení bez dozoru.
- Nepoužívejte zařízení pro jiný účel, než ke kterému je určeno.
- Při práci používejte osobní ochranné pracovní prostředky (např. brýle, chrániče sluchu, respirátor, bezpečnostní obuv, apod.).
- Nepřepínejte se, používejte vždy obě ruce.
- Se zařízením nepracujte pod vlivem alkoholu a omamných látek.
- Trpíte-li závratěmi, oslabením nebo mdlobami, se zařízením nepracujte.
- Jakékoli úpravy zařízení nejsou povoleny. **NEPOUŽÍVEJTE** v případě, že zjistíte ohnutí, prasklinu nebo jiné poškození.
- Nikdy neprovádějte údržbu zařízení za provozu.
- Objeví-li se neobvyklý zvuk nebo jiný neobvyklý jev, okamžitě stroj zastavte a přerušte práci.
- Klíče a šroubováky vždy po použití odstraňte ze stroje.
- Před použitím stroje zkontrolujte, jsou-li pevně dotaženy všechny šrouby.
- Zajistěte správnou údržbu stroje. Před použitím zkontrolujte, zda u stroje nedošlo k poškození.
- Při údržbě a opravě používejte pouze originální náhradní díly.
- Použití přídatných zařízení nebo příslušenství nedoporučených dodavatelem může vést ke zraněním.
- Pro konkrétní práci zvolte vhodné zařízení. Nesnažte se přetěžovat přístroje či příslušenství s malým výkonem a používat je pro práci, která vyžaduje větší strojní zařízení.
- Zařízení nepřetěžujte. Práci odměřujte tak, aby mohlo bez námahy pracovat optimální rychlostí. Na poškození způsobené přetížením se nevztahuje záruka.
- Chraňte zařízení před nadměrnou teplotou a slunečním zářením.
- Zařízení není určeno pro práci pod vodou ani ve vlhkém prostředí.
- Pokud zařízení delší dobu nepoužíváte, uložte ho na suchém uzamčeném místě mimo dosah dětí.
- Před spuštěním nářadí zkontrolujte všechny bezpečnostní prvky, zda pracují hladce a účinně. Přesvědčte se, zda všechny pohyblivé díly jsou v dobrém stavu.
- Zkontrolujte, zda některé díly nejsou prasklé nebo zadřené, přesvědčte se, že všechny díly jsou správně nasazené. Kontrolujte i všechny další podmínky, které mohou ovlivnit funkci nářadí.
- Pokud není jinak uvedeno v tomto návodu, je nutné poškozené díly a bezpečnostní prvky opravit nebo vyměnit.



### **Sestavy**

- Nepoužívejte zařízení, dokud není kompletně sestaveno podle pokynů manuálu.



### **Stlačený vzduch**

- Suchý a stlačený vzduch musí mít na vstupu do zařízení stanovený tlak a musí být dodáván v dostatečném množství. Vyšší tlak zkracuje životnost v důsledku rychlejšího opotřebení a nese riziko zranění.
- Spoj, kterým proudí do zařízení stlačený vzduch, musí mít předepsané rozměry.
- Obzvláštní pozornost je třeba věnovat vodě, jejíž přítomnost způsobuje poškození nářadí. Nezapomeňte proto denně vypouštět z tlakové nádoby kompresoru kondenzovanou vodu a vysušte vždy i hadici, kterou vzduch do nářadí přivádíte.
- Zařízení je nutno chránit před vniknutím nečistot. Proto je třeba dbát na čistotu vstupních a výstupních otvorů.
- Před rozpojením spojů vždy zajistěte uvolnění provozního tlaku na atmosférický.

Poz.	Název	ks
38	Vypouštěcí ventil	1
39	Vzduchový ventil	1
40	Podložka	1
41	Pneumatický pohon	1
42	Čep	3
43	Spojovací tyč	1
44	Vzduchová hadice	1
45	Čep 8 × 28	3
46	Rukojeť	1
47	Podložka	2
48	Čep spodního rámu	2
49	Spodní rám	1
50	Podložka 12	4
51	Pojistná podložka 12	4
52	Matice M12	4
53	Spodní příčka	1
54	Pojistná matice M10	4
55	Šroubení přívodu vzduchu	1
56	Šroubení tlakoměru	1
57	Matice	1
58	Šroub	1
59	Těsnící kroužek	1
60	Plnicí zátka	1
61	Silonový kroužek	1

- Před začátkem práce kontrolujte těsnost všech spojů a případné netěsnosti ihned odstraňte. Netěsnost přetěžuje kompresor a způsobuje značné zvýšení provozních nákladů.
- Pravidelně kontrolujte stav tlakových hadic. V případě jejich mechanického poškození nebo při zjištění netěsnosti, ihned přerušete práci a zajistěte jejich odbornou výměnu. Tlakové hadice nesmí být namáhány krutem - sledujte linku na povrchu hadice, která nesmí být zkroucená.
- Tlakové hadice nesmí být vedeny místy, kde hrozí nebezpečí mechanického poškození o ostré hrany nebo uskrípnutí.
- Nové hadice profoukněte stlačeným vzduchem.
- Při průchodu konstrukcemi je nutno používat průchodky a jejich stav průběžně kontrolovat.
- Použijte ochranné krytky a záslepky pro zabránění vniknutí nečistot do zařízení.



### Hydraulická zařízení

- Stopový únik kapaliny z hydraulické pumpy a hydraulických pracovních válců je standardní vlastností každé hydraulické pumpy a pracovního válce a není nijak na závadu činnosti. Její úbytek je nutno průběžně doplňovat.
- Před rozpojením spojů vždy zajistěte uvolnění provozního tlaku na atmosférický.
- Před začátkem práce kontrolujte těsnost všech spojů a případné netěsnosti ihned odstraňte.
- Pravidelně kontrolujte stav tlakových hadic. V případě jejich mechanického poškození nebo při zjištění netěsnosti, ihned přerušete práci a zajistěte jejich odbornou výměnu.
- Tlakové hadice nesmí být namáhány krutem - sledujte linku na povrchu hadice, která nesmí být zkroucená.
- Tlakové hadice nesmí být vedeny místy, kde hrozí nebezpečí mechanického poškození o ostré hrany nebo uskrípnutí.
- Nikdy nepřekračujte maximální zatížení hydraulického válce. Nepřekračujte maximální vysunutí pístnice, protože je možné násilím vysunout pístnici ven z válce.
- Pokud jsou odpojeny rychlospojky, vždy nasadte krytky, aby se hydraulický systém udržoval v čistotě.
- Pokud není zatížení hydraulického válce soustředné, čerpejte opatrně. Pokud musíte k čerpání používat nadměrnou sílu, zastavte práci a nastavte válec tak, aby zatížení bylo více soustředné. Toto opatření by mělo snížit vynakládanou sílu.
- Nepokládejte žádné těžké předměty na hydraulické hadice a nenechte hadice, aby se zauzlovaly. Vždy nechte hadice volné, aby se zabránilo jejich poškození a poškození spojek.
- Udržujte nářadí mimo dosah tepla a ohně, protože tím se nářadí může poškodit.
- Nové hadice profoukněte stlačeným vzduchem nebo propláchněte čistou hydraulickou kapalinou.
- Při průchodu konstrukcemi je nutno používat průchodky a jejich stav průběžně kontrolovat.
- Při případném úniku hydraulické kapaliny na podlahu pracoviště může dojít k uklouznutí. Proto je nutno uniklou kapalinu ihned odstranit a použité materiály (sorbenty nebo čistící vlnu) řádně uskladnit (do uzavíratelné plechové nádoby) a předat k odborné likvidaci dle Zákona o odpadech.
- Nemíchejte hydraulické kapaliny různých výrobců.
- Dodržujte výměnné lhůty hydraulické kapaliny.
- Při výměně, doplňování a manipulaci dbejte na čistotu hydraulické kapaliny. Nečistoty podstatně snižují životnost zařízení a způsobí nenávratné poškození zařízení.
- Použijte ochranné krytky a záslepky pro zabránění vniknutí nečistot do zařízení.

## **Obrábění**

- Obráběný materiál vždy bezpečně zajistěte pracovní ploše nebo ve svěráku. Nepokoušejte se obráběný materiál při obrábění držet rukama. Oběma rukama svírejte rukojeti přístroje.
- Nesnažte se dosáhnout příliš daleko. Zaujměte pevnou pozici na obou nohou, dostatečně bezpečnou i při případném zpětném rázu.
- Nástroje udržujte čisté.
- Dodržujte předpisy pro údržbu a pokyny pro výměnu nástrojů.
- K podávání materiálu používejte tlačítka.
- Ujistěte se, že zpracovávaný kus je v souladu s technickými parametry zařízení a je bezpečně uchycen.
- Při uvolňování předmětu postupujte s nejvyšší opatrností.

## **Lisy**

- Nepřekračujte maximální kapacitu lisu.
- Nikdy nepoužívejte prodloužení rukojeti mechanické pumpy lisu pro zvýšení tlaku.
- Na tlakoměru vždy sledujte aktuální provozní tlak a nepřekračujte maximální povolenou hodnotu.
- Lis použijte na stabilním, rovném a neklouzavém podkladu.
- Zajistěte odpovídající osvětlení.
- Funkční plochy lisu a jeho okolí udržujte čisté.
- Nedopusťte hromadění odpadu na podlaze kolem lisu.
- Před každým použitím lisu kontrolujte jeho stav.
- Při zjištění jakékoli závady je nutno přerušit/nezačínat práci a závadu ihned odstranit, poškozené díly nahradit originálními.
- Pokud se beran nepohybuje plynule, odvzdušněte hydraulický systém. Práce s lisem jehož hydraulický systém je zavzdušněný, zvyšuje riziko úrazu a poškození stroje.
- Před začátkem práce také kontrolujte, zda jsou všechny šrouby a matice řádně dotaženy.
- Ujistěte se, že zpracovávaný díl je umístěn souměrně ke středu beranu.
- Nepoužívejte lis ke stlačování pružin ani nezpracovávejte materiál s potenciálním rizikem úrazu.
- Nedávejte ruce ani nohy do prostoru mezi ani pod rámy.
- V průběhu lisování nestůjte před pracovním prostorem lisu a zabraňte nepovolaným osobám, aby se zdržovaly také za pracovním prostorem lisu.
- Nedovolte práci nepoučeným osobám.
- Neprovádějte žádné úpravy lisu.
- Pro plnění používejte pouze kvalitní olej určený pro hydraulické mechanismy.
- Pro plnění hydraulického systému nepoužívejte brzdové kapaliny.
- Nemíchejte hydraulické oleje různých výrobců.
- Neskladujte lis na otevřeném prostoru, vystavený působení povětrnostních podmínek (děšť, ...).

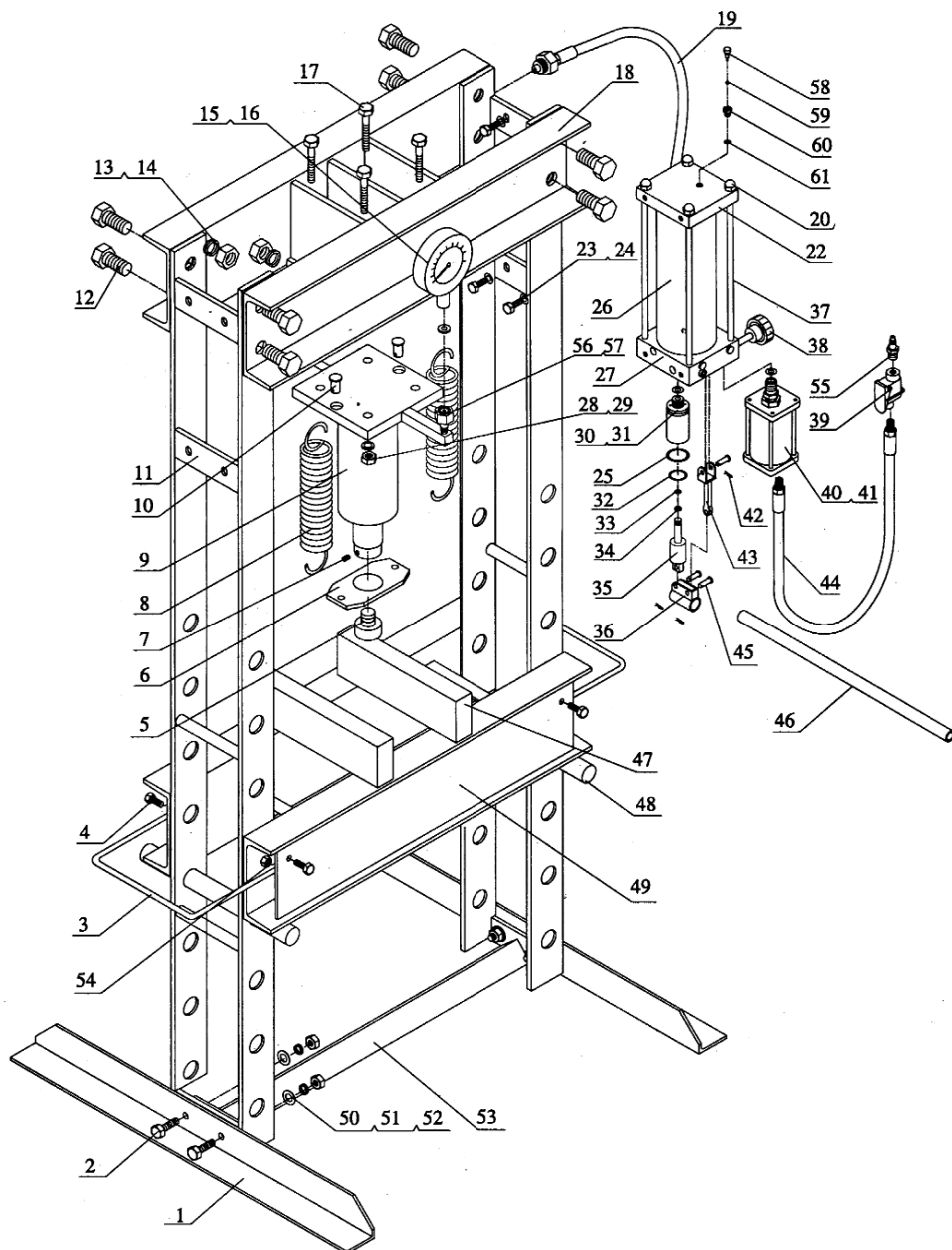
## **Silové zařízení**

- Obsahuje-li zařízení stlačené pružiny, zajistěte vždy jejich pozvolné a bezpečné uvolnění pomocí vhodného přípravku.

## SEZNAM DÍLŮ

Poz.	Název	ks
1	Patka	2
2	Šroub M12 × 35	4
3	Rukojeť	2
4	Šroub M10	4
5	Opěra	1
6	Upínka pružin	1
7	Šroub M8 × 12	1
8	Tažná pružina	2
9	Beran	1
10	Čep	2
11	Sloupek	2
12	Šroub M24 × 50	8
13	Matice M24	8
14	Pojistná podložka 24	8
15	Tlakoměr	1
16	Silonové těsnění	1
17	Šroub M14	4
18	Horní příčný nosník	1
19	Tlaková hadice	1
20	Matice M10	4
22	Víko zásobníku	1
23	Šroub M10	4
24	Podložka 10	4
25	O kroužek	1
26	Zásobník	1
27	Těleso pumpy	1
28	Pojistná podložka 14	4
29	Matice M14	4
30	Podložka	1
31	Malý píst	1
32	O kroužek	1
33	O kroužek	1
34	Silonový pojistný kroužek	1
35	Malý píst	1
36	Objímka ruční páky	1
37	Svorník	1

## ROZKRESLENÍ DÍLŮ



## MONTÁŽ

- Než vyhodíte obal od přístroje, zkontrolujte, zda v něm nezůstaly nějaké součástky. Pokud ano, vyhledejte si díl v seznamu dílů nebo na schématu sestavení a příslušný díl nainstalujte.
- Použitím šroubů 12, podložek 14, matic 13, spojte 2 horní příčné nosníky 18.
- Pomocí šroubů 2, podložek 50 pružných podložek 51 a matic 52 spojte jednu patici 1 na levé straně se spodní příčkou.
- Potom spojte pravou patici 1 se spodní příčkou.
- Zvedněte rám lisu do svislé polohy.
- Vložte čep spodního rámu 48 do otvorů sloupek 11.
- Vložte spodní rám 49 do rámu lisu na čepy 48 a připojte rukojeť 3.
- Přišroubujte pneumatický pohon s hydraulickým čerpadlem pomocí šroubů 23 a podložek 24.
- K hornímu příčnému nosníku přišroubujte pomocí šroubů 17 podložek 28 a matic 29 beran 9.
- Připojte tlakovou hadici hydrauliky 19 a tlakoměr 15 k beranu 9.

## OBSLUHA

- Před zahájením práce vždy kontrolujte celý lis zda nejsou uvolněné šrouby a matice a zda není patrné poškození dílů.
- V případě zjištění jakékoli závady nepokračujte v práci. Hrozí nebezpečí tělesného poškození.

### Před prvním uvedením do provozu

- Otevřete vzduchový ventil 39 a nalijte do šroubení přívodu vzduchu 55 jednu čajovou lžičku oleje pro mazání pneumatických mechanismů.
- Ventil 39 uzavřete.
- Připojte přívod tlakového vzduchu a spusťte pohon lisu na cca 3 sec., aby bylo zajištěno první namazání pneumatické pumpy.
- Kontrolujte těsnost pneumatických i hydraulických spojů.
- Případnou netěsnost odstraňte dotažením spoje.
- Pokud dotažení nestačí, je nutné spoj přetěsnit.
- Po přetěsnění je nutné opakovat kontrolu těsnosti spojů.

### Odvzdušnění hydraulického systému.

#### Ručním pumpováním.

- Otevřete ventil 38 otočením proti směru hodinových ručiček.
- Proveďte několik plných zdvihů pro spolehlivé vytlačení vzduchu ze systému.

#### Pneumatickým pohonem

- Otevřete ventil 38 otočením proti směru hodinových ručiček.
- Ke šroubení přívodu vzduchu 55 připojte hadici přívodu stlačeného vzduchu.
- Otevřete vzduchový ventil 39 a nechte chvíli pracovat, aby došlo k vytlačení vzduchu z hydraulického systému.

#### Provoz zařízení

- Položte podložky 47 na spodní rám 49 a na ně položte lisovaný díl.
- Uzavřete vypouštěcí ventil 38 otočením ve směru hodinových ručiček a dotáhněte.
- Připojte hadici přívodu stlačeného vzduchu na šroubení přívodu vzduchu 55.

- Zajistíte odlučování vody, filtraci vzduchu a nejlépe kontinuální přimazávání stlačeného vzduchu, který je používán pro pohon lisu. Kontinuální přimazávání stlačeného vzduchu prodlouží životnost pneumatických prvků.
- Na beran nasadíte opěru 5. Dodávaná opěra je určena pouze pro rovinné stlačování po celé ploše, kde není narušena stabilita součásti. Práce bez nasazené opěry je zakázána.
- Otevřete ventil přívodu vzduchu 39 a spusťte beran s nasazenou opěrou 5 k lisovanému dílu.
- Zavřete ventil přívodu vzduchu 39.
- Střed lisovaného dílce umístíte pod střed tlačného pistu, přičemž dílec musí být vždy v rovině. Při vylišování ložisek, čepů apod. používejte přípravky o vhodných rozměrech (pod zpracováváný dílec i nástavec na pist), aby jste zabránili vymrštění dílu.
- Otevřete ventil 39 nebo použijte ruční pumpu pokud není k dispozici stlačený vzduch.
- Na manometru kontrolujte, aby hodnota nepřekročila maximální možnou hodnotu, pro kterou je lis konstruován.
- Po ukončení práce uzavřete ventil 39 nebo přestaňte pumpovat a pomalu a opatrně uvolňujte tlak otáčením ventilu 38. Ventil otvírejte pouze po malých úhlech.
- Po úplném uvolnění tlaku sejměte díl z rámu lisu.
- Po ukončení práce odpojte z bezpečnostních důvodů přívod stlačeného vzduchu od šroubení ventilu 39.
- Z pracovního prostoru odstraňte díly, nářadí, odpad...

#### POZNÁMKA

- Občasné odkápnutí hydraulického oleje z beranu lisu nebo hydraulické jednotky je u hydraulických systémů běžné a nelze mu zabránit.
- Nejedná se o závadu zařízení.

## ÚDRŽBA

#### POZNÁMKA

**Nikdy nemažte podložky 47 nebo spodní rám 49.**

- Nářadí udržujte vždy v čistotě. Nečistoty, které vniknou do mechanismu nářadí mohou způsobit poškození nářadí.
- Na čištění nepoužívejte agresivní čisticí prostředky a rozpouštědla.
- Plastové díly doporučujeme otřít hadříkem navlhčeným v mýdlové vodě.
- Kovové povrchy ošetřete hadrem navlhčeným v petroleji.
- Nepoužívané zařízení uskladněte nakonzervované na suchém místě, kde nebude korodovat.
- Pohyblivé díly mažte lehce olejem.
- Pokud nemá lis dostatečný výkon, odvzdušněte hydraulický systém výše uvedeným způsobem.

#### Kontrola, doplnění, výměna hydraulického oleje.

- Očistěte plnicí zátku 60 a její okolí, aby se do systému nedostaly žádné nečistoty.
- Vyšroubujte plnicí zátku 60.
- Olej podle potřeby zkontrolujte, doplňte nebo vyměňte.
- Pro plnění používejte kvalitní olej určený pro hydraulické systémy.
- Našroubujte zpět zátku a dotáhněte.
- Proveďte odvzdušnění systému výše uvedeným způsobem.
- Pokud není hydraulický lis používán, otevřete ventil 38, aby nedocházelo k únavě pružin. Unavené pružiny mají za následek problémy s návratem pistu do původní polohy.
- Po dlouhodobém použití by měla být olejová náplň vyměněna, aby se zajistila delší životnost zařízení.

## LIKVIDACE

- Použité hydraulické kapaliny je nutno likvidovat v souladu se Zákonem o odpadech.

Po skončení životnosti výrobku je nutné při likvidaci vzniklého odpadu postupovat v souladu s platnou legislativou. Výrobek se skládá z kovových a plastových částí, které jsou po roztřídění samostatně recyklovatelné.

1. Demontujte všechny díly stroje.
2. Díly roztřídte dle tříd odpadu (kovy, pryž, plasty apod.).

Vytříděný materiál odevzdejte k dalšímu využití.

Informace o místech sběru obdržíte na zastupitelstvu obce nebo na Internetu.

## UPOZORNĚNÍ

Pokud dojde k poruše, zašlete přístroj na adresu prodejce, oprava bude provedena v co nejkratším termínu. Stručný popis závady zkrátí její hledání a dobu opravy. V záruční době k přístroji přiložte záruční list a doklad o koupi. Také po uplynutí záruční doby jsme tu pro Vás a případné opravy provedeme za příznivé ceny.

Abyste zabránili poškození přístroje při přepravě, bezpečně jej zabalte nebo použijte originální obal.

Za poškození při přepravě neneseme odpovědnost a při reklamaci u přepravní služby záleží na úrovni balení a zabezpečení proti poškození.

Pozn.: Vyobrazení se může lišit od dodaného výrobku, stejně jako se může lišit rozsah a typ dodaného příslušenství. Je to důsledek vývoje a takové varianty ovšem nemají žádný vliv na správnou funkci výrobku.