

uni-max

NÁVOD K OBSLUZE
PŮVODNÍ

**ELEKTRICKÝ STACIONÁRNÍ
ZÁVITOŘEZ 1 500 W**



SQ100F

Vážený zákazníku, děkujeme Vám za zakoupení produktu uni-max.

Naše společnost je připravena Vám poskytnout své služby – než výrobek zakoupíte, při koupi i po zakoupení. V případě jakýchkoli dotazů, návrhů či doporučení kontaktujte naše obchodní místo. Vynasnažíme se Váš návrh zvážit a reagovat v rámci možností.

První použití zařízení je ve smyslu tohoto návodu právním krokem, kterým uživatel svou svobodnou vůlí stvrzuje, že tento návod řádně prostudoval, zcela pochopil jeho smysl a seznámil se všemi riziky.

POZOR! Nepokoušejte se uvést (popř. používat) zařízení dříve, než se seznámíte s celým návodem k obsluze. Návod uschovejte pro příští použití.

Pozornost je třeba věnovat zejména pokynům týkajících se bezpečnosti práce. Nedodržení nebo nepřesné provádění těchto pokynů může být příčinou úrazu vlastní osoby nebo osob jiných, popřípadě může dojít k poškození zařízení nebo zpracovávaného materiálu.

Dbejte zejména bezpečnostních instrukcí uvedených na štítcích, kterými je zařízení opatřeno. Tyto štítky neodstraňujte, ani nepoškozujte.

Pro usnadnění případné komunikace si zde opište číslo faktury, popř. kupního dokladu.

POPIS

Stroj je masivní, lité konstrukce se stojanem, vybaven spínačem (zapnout/vypnout) a automatickým olejovým chlazením a integrovaným zásobníkem oleje, 1/4" – 2" univerzální hlava s vyměnitelnými čelistmi, 2 1/2" – 4" ustupující hlava umožňuje řezání kuželových nebo rovných závitů. Indukční jednofázový motor 230 V/50 Hz, otáčky vřetene 36/20/11/min. Balení obsahuje závitovací stroj, samořeznou hlavu 1/4" – 2", ustupující samořeznou hlavu, 2 1/2" – 4 1/2" – 3/4", frézu pro trubky 1/4" – 4" (6 mm – 100 mm), výstružník pravý 1/4" – 4" (6 mm – 100 mm), závitorezné nože HSS 1" – 2" a 2 1/2" – 4 1/2"

TECHNICKÁ DATA

Napětí	230 V/50 Hz
Příkon.....	1 500 W
Provozní otáčky.....	36 ot./min (1/2" až 3/4"), 20 ot./min (1" až 2"), 11 ot./min (2 1/2" až 4")
Hmotnost.....	140 kg

Správnost textu, grafů a údajů se váže na dobu tisku. V zájmu neustálého zlepšování našich výrobků může bez předchozího upozornění dojít ke změně technických údajů.

BEZPEČNOSTNÍ OPATŘENÍ

Symbole používané v těchto instrukcích



Pozor!

Označuje nebezpečí zranění nebo velké materiální škody.



Nebezpečí zachycení!

Pozor na zranění z důvodu zachycení částí těla nebo oblečení rotujícími částmi.



Varování!

Nebezpečí poškození



Poznámka:

Dodatečná informace

Význam samolepících značek s bezpečnostními symboly:



Před použitím čti návod



Používej ochranu zraku



Používej ochranné rukavice

Samolepící značky umístěte na plochách zařízení, které jsou za každých okolností viditelné pro obsluhu stroje před uvedením do chodu i během něho.

! Obecné

- Igelitové sáčky použité v obalu mohou být nebezpečné pro děti a zvířata.
- Seznamte se s tímto zařízením, jeho ovládním, provozem, prvky tohoto zařízení a možnými riziky spojenými s jeho nesprávným užíváním.
- Zajistěte, aby uživatel zařízení byl pečlivě seznámen s ovládním, provozem, prvky tohoto zařízení a možnými nebezpečími, plynoucími z jeho užívání.
- Dbejte vždy bezpečnostních instrukcí uvedených na štítcích. Tyto štítky neodstraňujte, ani nepoškozujte. V případě poškození nebo nečitelnosti štítku kontaktujte dodavatele.
- Udržujte pracoviště v pořádku a čistotě. Nepořádek v pracovním prostoru může způsobit nehodu.
- Nikdy nepracujte ve stísněných nebo špatně osvětlených prostorách. Vždy zkontrolujte, zda je podlaha stabilní a zda je dobrý přístup k práci. Vždy udržujte stabilní postoj.
- Neustále sledujte postup práce, a používejte všechny smysly. Nepokračujte v práci, pokud se na ni nemůžete plně soustředit.
- O své nářadí pečujte a udržujte je čisté.
- Rukojeti a ovládací prvky udržujte suché a beze stop olejů a tuků.
- Zabraňte přístupu, zvířat, dětí a nepovolaných osob.
- Nestrkejte nohy nebo ruce do pracovního prostoru.
- Nikdy neponechejte za provozu zařízení bez dozoru.
- Nepoužívejte zařízení pro jiný účel, než ke kterému je určeno.
- Při práci používejte osobní ochranné pracovní prostředky (např. brýle, chrániče sluchu, respirátor, bezpečnostní obuv apod.).

- Nepřepínejte se, používejte vždy obě ruce.
- Se zařízením nepracujte pod vlivem alkoholu a omamných látek.
- Trpíte-li závratěmi, oslabením nebo mdlobami, se zařízením nepracujte.
- Jakékoli úpravy zařízení nejsou povoleny. NEPOUŽÍVEJTE v případě, že zjistíte ohnutí, prasklinu nebo jiné poškození.
- Nikdy neprovádějte údržbu zařízení za provozu.
- Objeví-li se neobvyklý zvuk nebo jiný neobvyklý jev, okamžitě stroj zastavte a přerušte práci.
- Klíče a šroubováky vždy po použití odstraňte ze stroje.
- Před použitím stroje zkontrolujte, jsou-li pevně dotaženy všechny šrouby.
- Zajistěte správnou údržbu stroje. Před použitím zkontrolujte, zda u stroje nedošlo k poškození.
- Při údržbě a opravě používejte pouze originální náhradní díly.
- Použití přídatných zařízení nebo příslušenství nedoporučených dodavatelem může vést ke zraněním.
- Pro konkrétní práci zvolte vhodné zařízení. Nesnažte se přetěžovat přístroje či příslušenství s malým výkonem a používat je pro práci, která vyžaduje větší strojní zařízení.
- Zařízení nepřetěžujte. Práci odměřujte tak, aby mohlo bez námahy pracovat optimální rychlostí. Na poškození způsobené přetížením se nevztahuje záruka.
- Chraňte zařízení před nadměrnou teplotou a slunečním zářením.
- Zařízení není určeno pro práci pod vodou, ani ve vlhkém prostředí.
- Pokud zařízení delší dobu nepoužíváte, uložte ho na suchém uzamčeném místě mimo dosah dětí.
- Před spuštěním nářadí zkontrolujte všechny bezpečnostní prvky, zda pracují hladce a účinně. Přesvědčte se, zda všechny pohyblivé díly jsou v dobrém stavu.
- Zkontrolujte, zda některé díly nejsou prasklé nebo zadřené, přesvědčte se, že všechny díly jsou správně nasazené. Kontrolujte i všechny další podmínky, které mohou ovlivnit funkci nářadí.
- Pokud není jinak uvedeno v tomto návodu, je nutné poškozené díly a bezpečnostní prvky opravit nebo vyměnit.

! Sestavy

- Nepoužívejte zařízení, dokud není kompletně sestaveno podle pokynů manuálu.

! Elektrické zařízení

- Při používání elektrického nářadí je vždy třeba dodržovat základní bezpečnostní opatření včetně následujících u účelem omezení rizika vzniku požáru, úrazu elektrickým proudem a zranění osob. Před uvedením tohoto výrobku do činnosti si tyto pokyny přečtěte a zapamatujte.
- Ubezpečte se, že zástrčka je zapojena do správné jištěné zásuvky. Napětí sítě musí být shodné s napětím uvedeným na štítku, aby nedošlo k přehřátí a spálení motoru nebo naopak nedostatečnému výkonu.
- Před zapojením do sítě se přesvědčte, že vypínač je v poloze OFF (vypnuto). Pokud zařízení nemá hlavní vypínač sloužící místo něj vidlice. Po skončení práce vytáhněte vidlici síťového přívodu ze zásuvky.
- Elektrické přístroje nikdy nepřenašejte za kabel. Kabel nepoužívejte k vytažení zástrčky ze zásuvky.
- Chraňte přívodní kabel před vysokými teplotami, olejem, rozpuštěnými a ostrými hranami.
- Pravidelně kontrolujte kabel a v případě poškození jej nechte opravit u odborníka. Pravidelně kontrolujte prodlužovací kabely a v případě poškození je vyměňte.
- V případě potřeby používejte vždy kvalitní prodlužovací kabel odpovídající výkonem, zcela odvinutý. Pravidelně ho kontrolujte na poškození. Vadný kabel je nutno vyměnit nebo opravit.
- Před započítím údržby, montáže, výměny dílů, či podobné činnosti vypněte hlavní vypínač a vytáhněte zástrčku ze zásuvky.
- Dejte pozor, aby nedošlo k samovolnému spuštění zařízení. Prsty nemějte v blízkosti spouštěcího mechanismu, dokud není bezpodmínečně nutné.
- Pokud má být zařízení nainstalováno k pracovnímu stolu, po dokončení montáže uvolněte pojistné tlačítko.
- Neprovazujte ve výbušném prostředí (při lakování, při práci s kapalnými hořlavinami atd.)
- Nepoužívejte ve vlhkém prostředí, nebo pokud je zařízení mokré. Elektrická výzbroj je konstruována pro použití v normálním prostředí s teplotami +5 až +40 °C, s relativní vlhkostí nepřekračující 50 % při teplotě + 40°C.
- Elektrická zařízení podléhají pravidelným revizím ve stanovených lhůtách.

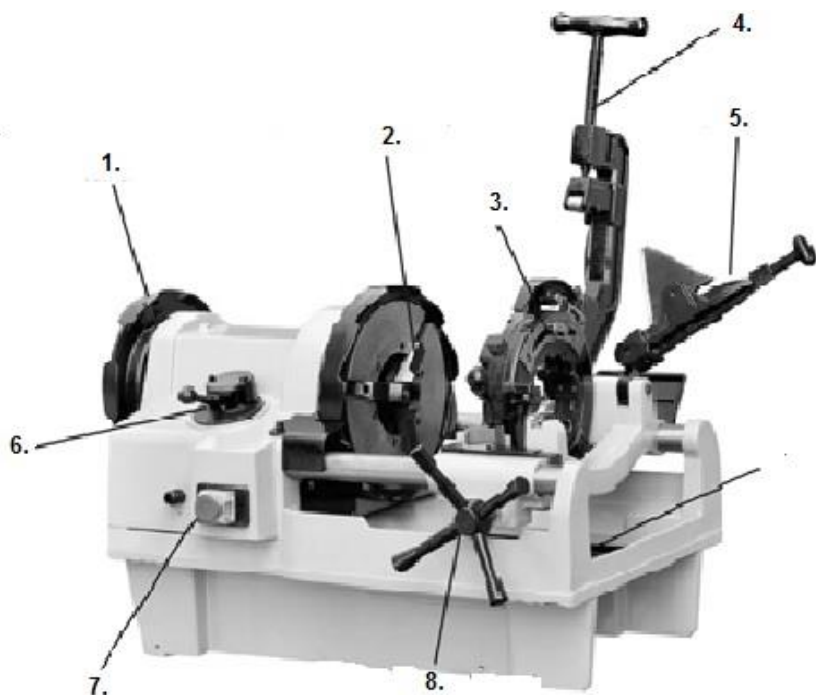
Použití elektrického nářadí a jeho údržba

- a) **Nepřetěžujte elektrické nářadí. Používejte pro prováděnou práci správný typ nářadí.** Správný typ elektrického nářadí provede práci lépe a bezpečněji, bude-li toto nářadí použito pro určené účely.
- b) **Nelze-li spínač nářadí zapnout a vypnout, s nářadím nepracujte.** Každé elektrické nářadí, které nemůže být ovládáno spínačem, je nebezpečné a musí být opraveno.
- c) **Před prováděním jakéhokoli seřízení, před výměnou příslušenství nebo před uložením nářadí odpojte zástrčku napájecího kabelu od síťové zásuvky nebo vyjměte baterii.** Tato preventivní bezpečnostní opatření snižují riziko náhodného spuštění nářadí.
- d) **Pokud nářadí nepoužíváte, uložte jej mimo dosah dětí a zabraňte osobám, které nejsou seznámeny s obsluhou tohoto nářadí nebo s tímto návodem, aby s nářadím pracovaly.** Elektrické nářadí je v rukou nekvalifikované obsluhy nebezpečné.
- e) **Provádějte pečlivou údržbu nářadí. Kontrolujte nesprávné seřízení nebo blokování pohyblivých částí, poškození jednotlivých dílů a jiné okolnosti, které mohou mít vliv na chod nářadí. Je-li nářadí poškozeno, nechejte jej před použitím opravit.** Mnoho nehod bývá způsobeno zanedbanou údržbou nářadí.
- f) **Řezné nástroje udržujte ostré a čisté.** Správně udržované řezné nástroje s ostrými řeznými břity jsou méně náchylné k zablokování a lépe se ovládají.
- g) **Elektrické nářadí, příslušenství a pracovní nástroje používejte podle těchto pokynů a berte v úvahu provozní podmínky a práci, kterou je nutné vykonat.** Použití nářadí k jiným účelům, než k jakým je určeno, může být velmi nebezpečné.

Bezpečnost stroje

- Upevněte tento stroj k pracovnímu stolu nebo na stojan. Podepřete dlouhé a těžké potrubí vhodnými stojany na trubky. Tímto způsobem zabráníte převrácení.
 - Při práci s tímto strojem nepoužívejte rukavice nebo volný oděv. Zapněte si rukávy a bundy. Nesahejte napříč přes tento stroj nebo přes trubku. Mohlo by dojít k zachycení oděvu trubkou nebo částí stroje, což by vedlo k způsobení vážného zranění.
 - Nepoužívejte tento stroj, je-li poškozen jeho spínač.
 - Udržujte ruce v bezpečné vzdálenosti od rotujícího potrubí a upínacích prvků. Před otřením závitů potrubí nebo před našroubováním armatur stroj zastavte. Před manipulací s trubkou nebo sklíčidlem stroje vždy počkejte, dokud nedojde k úplnému zastavení tohoto stroje. Tento postup zabrání zamotání a vážnému zranění.
- Nepoužívejte tento stroj pro vytváření nebo zlomení armatur. Tento postup není určeným použitím tohoto stroje a může mít za následek vážné zranění.
- Před zapnutím stroje utáhněte ovládací kolečko sklíčidla a utáhněte zadní centrovací zařízení na trubce. Zabraňuje kmitání trubky.
 - Dbejte na to, aby byly na svých místech všechny kryty. Nepoužívejte tento stroj se sejmutými kryty. Nezakryté pohyblivé části mohou způsobit zachycení a vážné zranění.

MONTÁŽ



1. Zadní centrovací zařízení
2. Přední sklíčidlo
3. Závitová hlava
4. Řezačka trubek
5. Výstružník
6. Řadič převodových stupňů

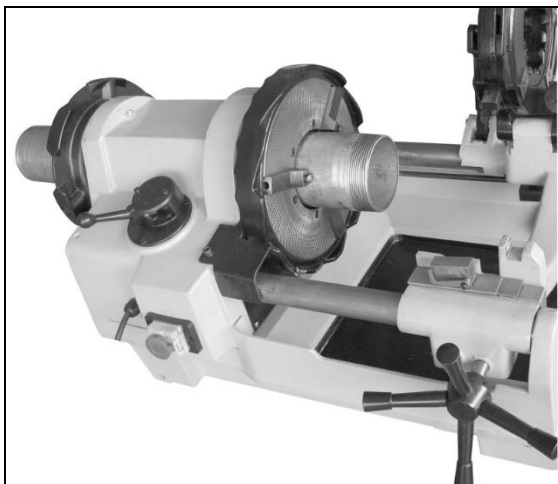
7. Spínač zapnuto/vypnuto
8. Ovládací kolečko suportu

Instalace trubky do závitorezného stroje

Názvy dílů stroje najdete prosím u příslušných fotografií v tomto návodu.

Doplňte do zásobníku olej, je-li stroj zapnutý. Koloběh oleje bude probíhat automaticky.

1. Proveďte kontrolu, abyste se ujistili, zda jsou řezačka trubek, výstružník a závitová hlava otočeny do HORNÍ polohy.
2. Budete-li řezat závit na požadovanou délku, označte si tuto délku na trubce.
3. Zasuňte trubku do závitorezného stroje tak, aby byl konec trubky, který má být opracován nebo vytvořená značka umístěna přibližně 300 mm od přední části čelistí sklíčidla (obr. 1).
4. Obrobky kratší než 60 cm vkládejte z přední části stroje. Delší trubky můžete zasouvat z kterékoli strany stroje tak, aby delší část trubky vyčnívala ze zadní části stroje.
5. Utáhněte zadní centrovací zařízení kolem trubky otáčením ovládacího kolečka, které se nachází na zadní části závitorezného stroje. Tak zabráníte pohybu trubky, který by mohl způsobit vytvoření nekvalitního závitu.
6. Zajistěte trubku opakovanými a různými otáčkami ovládacího kolečka rychloupínacího sklíčidla na přední části tohoto stroje proti směru pohybu hodinových ručiček. Tento úkon zajistí pevné upnutí čelistí kolem trubky.



Obr. 1
Nastavení trubky

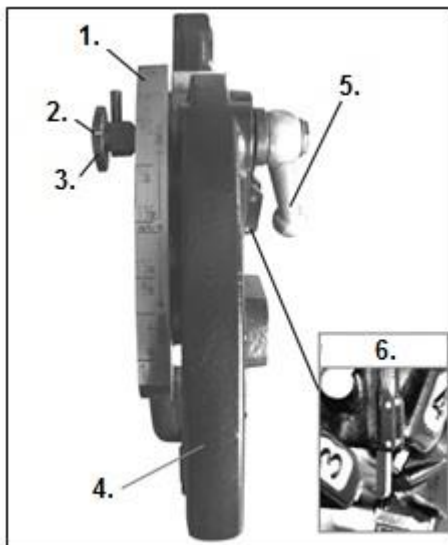
Instalace závitorezných nožů do závitové hlavy (1/2"–2")

Názvy dílů stroje najdete prosím u příslušných fotografií v tomto návodu.

1. Umístěte závitovou hlavu s automatickým rozeviráním rovně na pracovní stůl tak, aby byla čísla NAHOŘE.
2. Ujistěte se, zda není aktivována sestava spouštěcího spínače.
3. Uvolněte upínací páku.
4. Vytáhněte pojistný šroub z drážky tyče tak, aby se kolík v pojistném šroubu nacházel mimo drážku. Umístěte rozměrovou tyč tak, aby se ryska indikátoru na pojistném šroubu nacházela na úplném konci polohy VYJMOUT ZÁVITOREZNÝ NŮŽ.
5. Vyjměte závitorezné nože ze závitové hlavy.
6. Vložte nové závitorezné nože do polohy označené značkou. Čísla 1 až 4 musí souhlasit s těmi, které jsou na závitové hlavě.

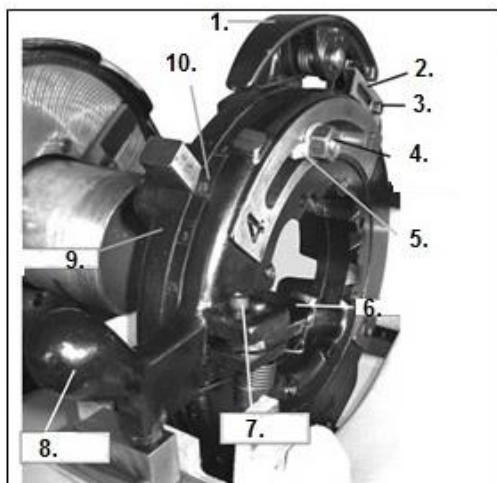
7. Otáčejte deskou vačky, dokud nebudete moci umístit kolík na pojistném šroubu do drážky. V této poloze dojde k zajištění závitorezných nožů v závitové hlavě. Ujistěte se, zda kolík směřuje ke koncové části rozměrové tyče s označením VYJMOUT ZÁVITOREZNÝ NŮŽ.
8. Seřizujte rozměrovou tyč závitové hlavy, dokud nebude ryska indikátoru na pojistném šroubu srovnána s označením správné velikosti na rozměrové tyči.
9. Utáhněte upínací páku.
10. Je-li vyžadováno vytvoření závitů větší nebo menší velikosti, nastavte rysku indikátoru ve směru značky pro VĚTŠÍ nebo MENŠÍ velikost na rozměrové tyči.

Obr. 2 Popis závitové hlavy 1/2"–2"



1. Rozměrová tyč
2. Ryska indikátoru
3. Pojistný šroub
4. Vyhazovací páka
5. Upínací páka
6. Sestava spouštěcího spínače

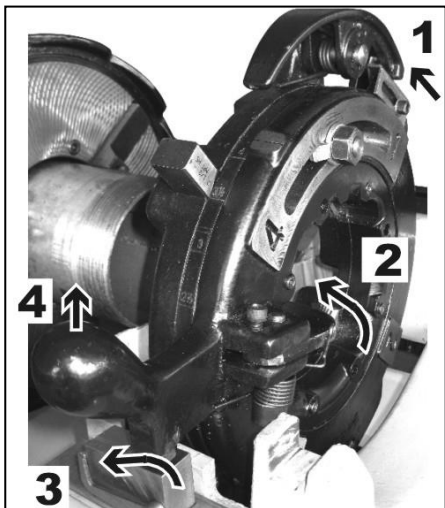
Obr. 3 Popis závitové hlavy 2 1/2"–4"



1. Uvolňovací rukojeť
2. Blokovací deska
3. Matice pojistné desky
4. Seřizovací matice
5. Podložka
6. Uvolňovací patka
7. Šroub uvolňovací patky
8. Rukojeť zajišťovací přírby vačky
9. Tělo závitové hlavy
10. Deska vačky

Obr. 4

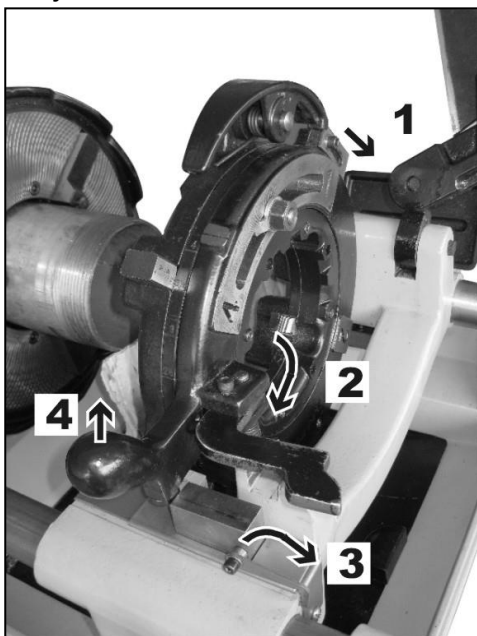
Nastavení závitové hlavy 2 1/2"–4" pro závit NPT nebo BSPT



1. Zasuňte blokovací desku DOVNITŘ
2. Umístěte uvolňovací patku DOVNITŘ
3. Umístěte sinusové pravítko DOVNITŘ
4. Patka závitové hlavy na sinusovém pravítku

Obr. 5

Nastavení závitové hlavy 2 1/2"–4" pro závit NPSM nebo BSPP



1. Vysuňte blokovací desku VEN
2. Umístěte uvolňovací patku VEN a zajistěte ji
3. Přemístěte sinusové pravítko VEN a zavěste jej
4. Patka závitové hlavy mimo sinusové pravítko

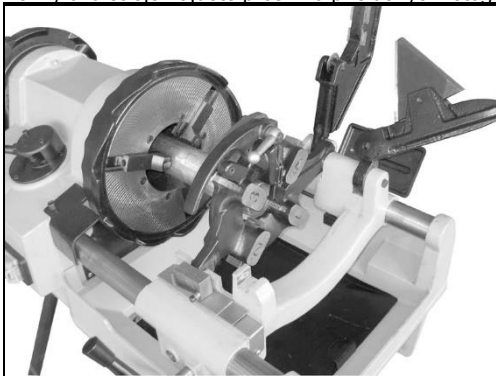
Instalace závitorežných nožů do závitové hlavy (2 1/2"–4")

Názvy dílů stroje najdete prosím u příslušných fotografií v tomto návodu.

1. Položte závitovou hlavu na podlahu nebo na pracovní stůl tak, aby byla čísla nahoře.
2. Povolte seřizovací matici a zvedněte patku podložky závitové hlavy z drážky.
3. Otáčejte vačkou ve směru většího rozměru trubky, dokud nebude seřizovací šroub dosahovat koncové části drážky.
4. Vyjměte závitorežné nože ze závitové hlavy.
5. Vložte do drážek nové závitorežné nože a ujistěte se, zda čísla na nožích souhlasí s čísly na závitové hlavě.
6. Otočte vačku na nastavení požadované velikosti.
7. Nainstalujte zpět podložku závitové hlavy a utáhněte seřizovací matici.

Řezání závitů pomocí závitové hlavy (1/2"–2")

Názvy dílů stroje najdete prosím u příslušných fotografií v tomto návodu.



Obr. 6

1. Nainstalujte sadu závitorežných nožů. Viz výše popsaný postup pro instalaci nožů.
2. Otočte řezačku trubek a výstružník do HORNÍ polohy.
3. Otočte závitovou hlavu do SPODNÍ polohy s vyhazovací pákou nastavenou v poloze UZAVŘENO.
4. Zapněte závitorežný stroj. Ze závitové hlavy musí vytékat olej.
5. Nastavte do požadované polohy ovladač řazení.

i **POZNÁMKA:** Řazení musí být prováděno, není-li stroj v zátěži. Nepoužívejte ovladač řazení, pracuje-li stroj v zátěži. Tabulka otáček vzhledem k rozměru je následující: 36 ot./min (1/2" až 3/4"), 20 ot./min (1" až 2"), 11 ot./min (2 1/2" až 4")

6. Otáčejte ovládacím kolečkem suportu tak, aby byly závitorežné nože nastaveny u koncové části trubky. Vytvořte tlak na ovládací kolečko, aby se nože začaly pohybovat.
7. Jakmile se koncová část závitové hlavy dostane do kontaktu se spouštěcím spínačem, vyhazovací páka se automaticky otevře na zúžených závitech.

i **POZNÁMKA!** Při řezání přímých závitů (NPSM/BSPP) musí být vyhazovací páka na závitové hlavě s automatickým rozeviráním vytažena ručně.

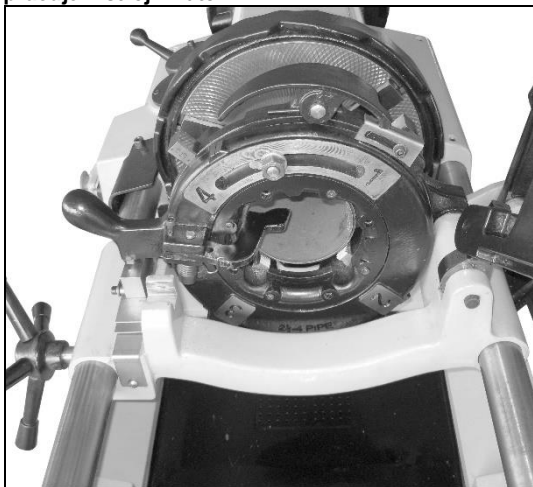
8. Vypněte napájení stroje a otáčejte ovládacím kolečkem suportu, aby se závitová hlava přesunula dozadu. Otočte závitovou hlavu do HORNÍ polohy.

Řezání závitů pomocí závitové hlavy (2 1/2"–4")(NPT/ BSPT)

Názvy dílů stroje najdete prosím u příslušných fotografií v tomto návodu.

1. Nainstalujte sadu závitofezných nožů. Viz výše popsaný postup pro instalaci nožů.
2. Otočte řezačku trubek a výstružník do HORNÍ polohy.
3. Nastavte blokovací desku směrem DOVNITŘ. (Obr. 3 a 4)
4. Nastavte uvolňovací patku směrem DOVNITŘ. (Obr. 4)
5. Sinusové pravítko musí být UVNITŘ (nezajištěno). (Obr. 4)
6. Se závitovou hlavou ve SPODNÍ poloze tlačte NAHORU rukojeť zajišťovací příruby vačky (obr. 4, krok 4), dokud uvolňovací patka nezapadne do těla závitové hlavy.
7. Zapněte závitofezný stroj. Ze závitové hlavy musí vytékat olej.
8. Ovladač řazení MUSÍ být v poloze pro 11 ot./min.

i **POZNÁMKA:** Řazení musí být prováděno, není-li stroj v zátěži. Nepoužívejte ovladač řazení, pracuje-li stroj v zátěži.



Obr. 7

9. Otáčejte ovládacím kolečkem suportu tak, aby došlo k nastavení závitové hlavy ke koncové části trubky jedním nepřerušovaným pohybem. Uvolňovací patka bude aktivovat zpětný mechanismus. Pokračujte se vyvíjením tlaku na ovládací kolečko, aby bylo zahájeno řezání závitů.
10. Po ukončení řezání závitů zpětný mechanismus čelisti automaticky rozevře. (Viz obr. 7)

POZNÁMKA: Chcete-li částečně odstranit závitovou hlavu přes závit, povolte seřizovací matici a ručně odtáhněte čelisti otáčením desky vačky. Zvedněte rukojeť zajišťovací příruby vačky, aby došlo k zajištění uvolňovací patky. Stáhněte závitovou hlavu z trubky a obnovte rozměr.

11. Vypněte napájení stroje a otáčejte ovládacím kolečkem suportu, aby se závitová hlava přesunula dozadu. Otočte závitovou hlavu do HORNÍ polohy.

Řezání závitů pomocí závitové hlavy (2 1/2"–4") (NPSM/BSPP)

Názvy dílů stroje najdete prosím u příslušných fotografií v tomto návodu.

1. Vyšroubujte šroub uvolňovací patky z otočného bloku uvolňovací patky. Vyhákněte pružinu uvolňovací patky z této patky. Otáčejte uvolňovací patku směrem ven, dokud nebude otvor v patce srovnán s otvorem pro šroub v otočném bloku. Zašroubujte šroub zpátky tak, aby došlo k zajištění uvolňovací patky (obr. 3 a 5).
2. Umístěte blokovací desku směrem VEN (obr. 3 a 5).
3. Zatláče sinusové pravítko suportu co nejvíce k pravé části suportu a otáčejte závěsnou tyčí sinusového pravítka dokola, dokud nedojde k zaháknutí do otvoru v koncové části suportu (obr. 3 a 5).

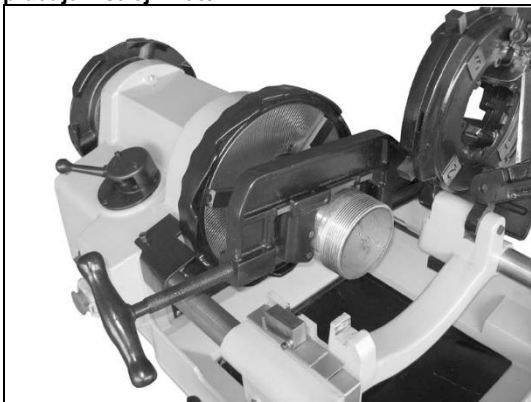
4. Se závitovou hlavou ve SPODNÍ poloze zvedejte nahoru rukojeť zajišťovací příruby vačky, dokud uvolňovací rukojeť (obr. 5, krok 4) nezapadne do zářezu.
5. Zapněte závitofezný stroj. Ze závitové hlavy musí vytékat olej.
6. Otáčejte ovládacím kolečkem suportu tak, aby byly závitofezné nože nastaveny u koncové části trubky. Pokračujte se vyvíjením tlaku na ovládací kolečko, aby bylo zahájeno řezání závitů.
7. Jakmile bude dosaženo požadované délky závitů, stiskněte uvolňovací rukojeť, aby došlo k uvolnění západky. Závitová hlava se rozevře.
8. Vypněte napájení stroje a otáčejte ovládacím kolečkem suportu, aby se závitová hlava přesunula dozadu. Otočte závitovou hlavu do HORNÍ polohy.

Řezání trubek

Názvy dílů stroje najdete prosím u příslušných fotografií v tomto návodu.

1. Otočte výstružník a závitovou hlavu do HORNÍ polohy.
2. Nastavte ovladač řazení do polohy pro 36 ot./min (obr. 1).

i **POZNÁMKA:** Řazení musí být prováděno, není-li stroj v zátěži. Nepoužívejte ovladač řazení, pracuje-li stroj v zátěži.



Obr. 7

3. Přemístěte řezačku trubek DOLŮ na trubku a nastavte suport pomocí ovládacího kolečka tak, aby byl řezací kotouč srovnán se značkou na trubce.
4. Přitáhněte rukojeť šroubu posuvu řezačky trubek na trubku a dbejte na to, aby byl kotouč srovnán s trubkou.
5. Oběma rukama uchopte rukojeť šroubu posuvu řezačky trubek (obr. 7).
6. Zapněte stroj.
7. Pomalu a nepřetržitě utahujte rukojeť šroubu posuvu, dokud nedojde k odřezání trubky. Netlačte řezný kotouč do trubky silou.
8. Vypněte stroj. Otočte řezačku trubek zpět do HORNÍ polohy.

Vystružování trubek

Názvy dílů stroje najdete prosím u příslušných fotografií v tomto návodu.

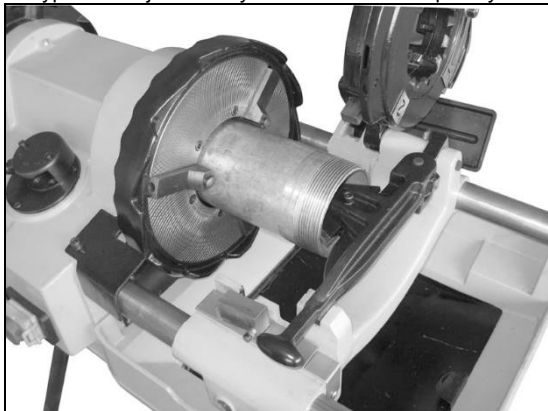
1. Nastavte rameno výstružníku do SPODNÍ polohy.
2. Nastavte ovladač řazení do polohy pro 36 ot./min.

i **POZNÁMKA:** Řazení musí být prováděno, není-li stroj v zátěži. Nepoužívejte ovladač řazení, pracuje-li stroj v zátěži.

3. Zapněte stroj. Zasuňte výstružník do trubky a proveďte kompletní vystružení vyvíjením tlaku na ovládací kolečko (obr. 8).

i **POZNÁMKA!** Nevyvíjejte nadměrný tlak na ovládací kolečko.

4. Vypněte stroj. Vraťte výstružník do HORNÍ polohy.



Obr. 8

Vyjmutí trubky ze závitořezného stroje

1. Vypněte hlavní spínač.
2. Použijte opakované a energické otáčení ovládacího kolečka sklíčidla ve směru pohybu hodinových ručiček na přední části stroje, aby došlo k uvolnění obrobku z rychloupínacích čelistí sklíčidla.
3. Je-li to nutné, povolte zadní centrovací zařízení otáčením ovládacího kolečka ve směru pohybu hodinových ručiček, které se nachází na zadní části stroje.
4. Vysunujte obrobek ze závitořezného stroje a stále jej při vyjímání z tohoto stroje pevně držte. Z důvodu zabránění pádu dílů nebo převrácení vybavení během manipulace s dlouhými obrobky zajistěte, aby byla část nacházející se nejdále od tohoto stroje před sejmutím řádně podepřena.
5. Odstraňte všechny zbytky rozlitého oleje nebo stříkance nacházející se na zemi v blízkosti stroje.

- Náradí udržíte vždy v čistotě. Nečistoty, které vniknou do mechanismu náradí mohou způsobit poškození náradí.
- Na čištění nepoužívejte agresivní čisticí prostředky a rozpouštědla.
- Plastové díly doporučujeme otřít hadříkem navlhčeným v mýdlové vodě.
- Kovové povrchy ošetřete hadrem navlhčeným v petroleji.
- Nepoužívané zařízení uskladněte nakonzervované na suchém místě, kde nebude korodovat.



VAROVÁNÍ

Před prováděním údržby nebo jakéhokoli seřízení se ujistěte, zda je stroj odpojen od elektrické sítě.

Čelistové vložky

1. Čistíte zuby čelistových vložek každý den drátěným kartáčem.
2. Vyměňte čelistové vložky, jakmile budou jejich zuby opotřebenými a nebudou-li již pevně upínat trubku nebo tyč.



POZNÁMKA! Vždy vyměňujte tyto čelistové vložky jako kompletní sadu, aby bylo zajištěno řádné upnutí trubky nebo tyče.

Mazání

Správné mazání je nezbytné pro bezproblémový provoz a dlouhou životnost tohoto závitořezného stroje. Provádějte mazání ložisek hlavního hřídele po každých 2 až 6 měsících, a to v závislosti na četnosti použití tohoto stroje. Na boku základny se nachází mazničky, jedna na každém konci hřídele. Používejte pouze kvalitní mazivo.

Uložení stroje

Motorem poháněná zařízení musí být uložena uvnitř budov nebo musí být v deštivém počasí dobře zakrytá. Ukládejte tento stroj na uzamykatelném místě, kde nemají přístup děti ani osoby, které nejsou seznámeny s použitím tohoto stroje. Tento stroj může způsobit vážné zranění rukou neproškolených uživatelů.

Přeprava stroje

1. Je-li tento stroj na stojanu, může být pro jeho přepravu použit vysokozdvížený vozík s popruhy nebo bez popruhů.
2. Je-li stroj zabalen, vždy používejte pro přepravu bedny vysokozdvížený vozík.

LIKVIDACE

Po skončení životnosti výrobku je nutné při likvidaci vzniklého odpadu postupovat v souladu s platnou legislativou. Výrobek se skládá z kovových a plastových částí, které jsou po roztřídění samostatně recyklovatelné.

1. Demontujte všechny díly stroje.

2. Díly roztřídte dle tříd odpadu (kovy, pryž, plasty apod.).

Vytříděný materiál odevzdejte k dalšímu využití.

3. Elektroodpad (použitá elektrická ruční nářadí, elektromotory, nabíjecí zdroje, elektronika, akumulátory, baterie...).

Vážený zákazníku z hlediska platných předpisů o odpadech se v případě elektroodpadu jedná o nebezpečný odpad, jehož likvidace podléhá zvláštnímu režimu.

Je zakázáno vyhazovat elektroodpad do nádob určených pro sběr komunálního odpadu.

Je též možné přístroj odevzdat do sběrných míst elektroodpadu. Informace o místech sběru obdržíte na zastupitelstvu obce nebo na Internetu.

UPOZORNĚNÍ

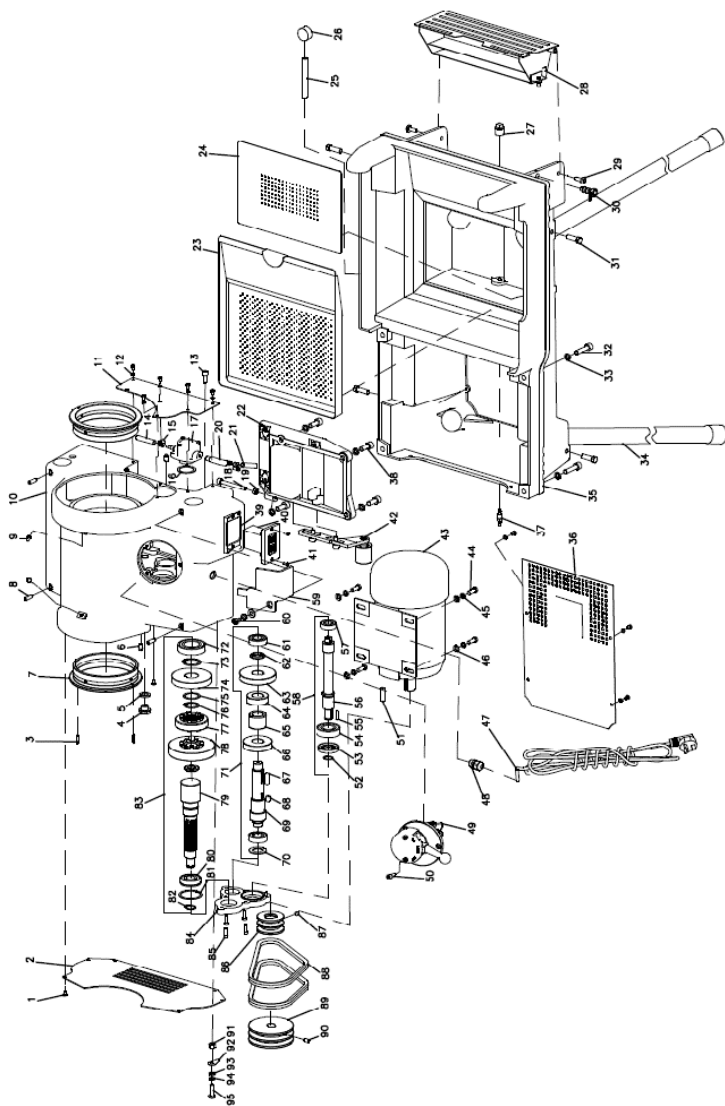
Pokud dojde k poruše, zašlete přístroj na adresu prodejce, oprava bude provedena v co nejkratším termínu. Stručný popis závady zkrátí její hledání a dobu opravy. V záruční době k přístroji přiložte doklad o koupi. Také po uplynutí záruční doby jsme tu pro Vás a případné opravy provedeme za příznivé ceny.

Abyste zabránili poškození přístroje při přepravě, bezpečně jej zabalte nebo použijte originální obal. Za poškození při přepravě neneseme odpovědnost a při reklamaci u přepravní služby záleží na úrovni balení a zabezpečení proti poškození.

Pozn.: Vyobrazení se může lišit od dodaného výrobku, stejně jako se může lišit rozsah a typ dodaného příslušenství. Je to důsledek vývoje a takové varianty ovšem nemají žádný vliv na správnou funkci výrobku.

ROZKRESLENÍ A SEZNAM DÍLŮ

(Seznam náhradních dílů SQ100F)
(142-342) Hlavní komponenty



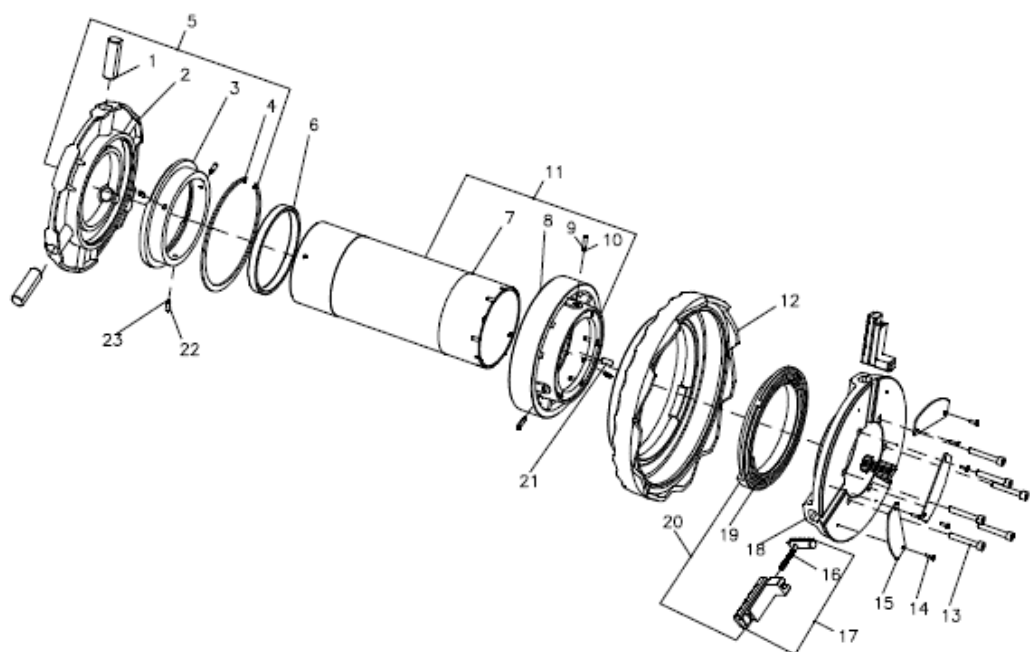
Výrobní číslo	Ref. č.	Nové ref. č.	Popis
1	01520	50103068	Šroub M5 x 8
2	43123	41401028	Zadní kryt
3	03008	50105030	Kolík 4 x 16 (2)
4	43115	40401029	Šroub
5	43113	41502030	Distanční kroužek
6	05025	50804006	Hranatá zátka
7	42118	41501012	Ložisko (2)
8	01455	50103034	Šroub M8 x 25 (3)
9	05005	50804001	Maznička M6 (2)
10	43129	40101022	Horní část skříně
11	43117	41401025	Přední kryt
12	02106	50107017	Distanční kroužek M5
13	01423	50103016	Šroub M6 x 15 (3)
14	39751	60302003	Olejevá trubička
15	39745	60303069	Svorka
16	43112	41402009	Těsnění
17	35390	30403004	Olejové čerpadlo
18	01446	50103042	Šroub M8 x 70
19	01804	50102004	Matice
20	43314	41705041	Pravouhý kloub
21	39751	60302003	Olejevá vstupní trubička
22	43127	40302033	Montážní základna motoru
23	43191	30110005	Deska olejového filtru
24	43192	30203009	Plech na špony
25	39751	60302003	Olejevá trubička
26	39815	41902006	Olejový filtr
27		50804009	Zátka na olej
28	43193	60303063	Skříňka na nářadí (volitelné)
29	01550	50103085	Šroub M8 x 20 (2)
30	43190	30108053	Pojistný šroub
31	01047	50101010	Šroub M10 x 35 (4)

32	01464	50103042	Šroub M10 x 40 (4)
33	02105	50107016	Distanční kroužek M10 (12)
34	39810	41705106	Opěrná noha (4)
35	43131	40101023	Spodní část skříňe
36	43121	41403007	Spodní kryt
37	38111	40401017	Olejová spojka
38	01461	50103039	Šroub M10 x 25 (4)
39	39740	41604007	Spínací skříňka
40	39774	30402038	Spínač
41	01511	50103064	Šroub M4 x 10 (2)
42	43390	30101010	Napínací kladka řemenu
43	43940	30401043	Motor 230 V
	43930	30401042	Motor 110 V
44	01021	50101003	Šroub M8 x 25 (4)
45	02108	50107019	Distanční kroužek M8 (5)
46	02008	50107004	Distanční kroužek M8 (5)
47	39756	30402016	Napájecí kabel
48	39852	30403049	Kabelová průchodka M20

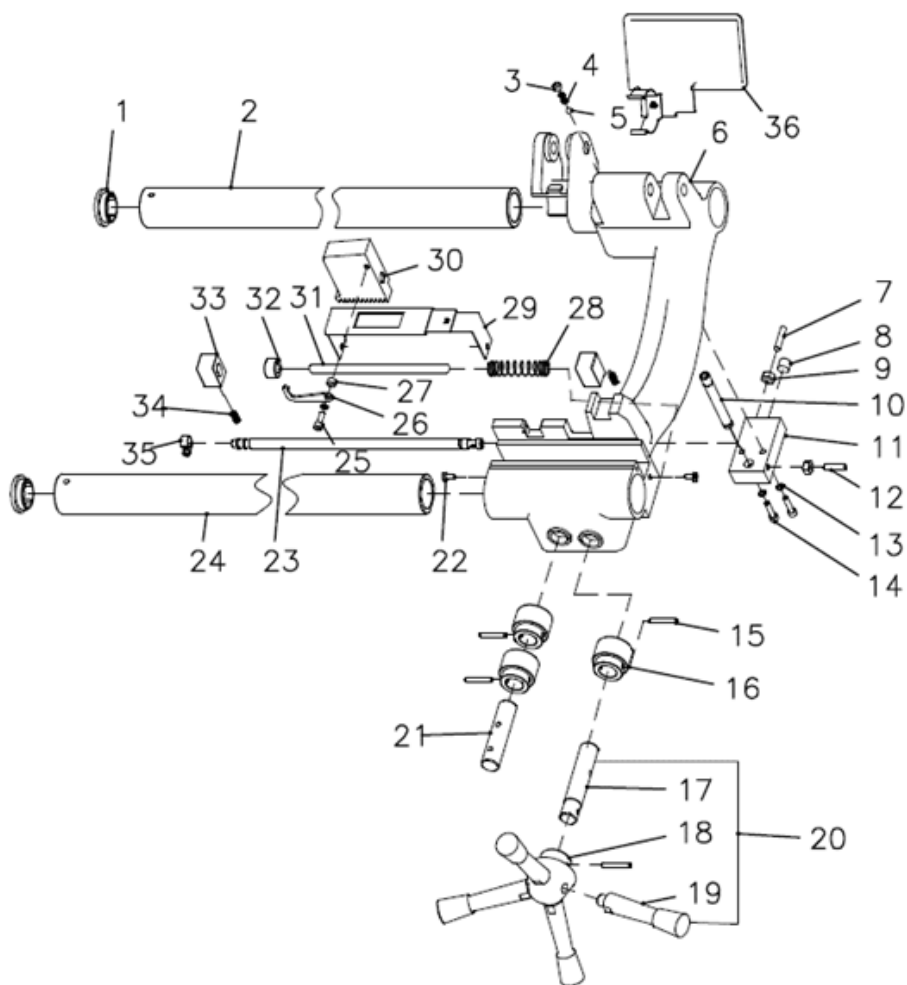
Výrobní číslo	Ref. č.	Nové ref. č.	Popis
49	43391	30103010	Kompletní řazení převodů
50	01423	50103016	Šroub M6 x 15 (3)
51	03327	50106022	Ploché pero 8 x 7 x 32
52	02518	50108027	Pojistný kroužek D = 18
53	04706	50803003	Těsnicí kroužek 25 x 47 x 7
54	03615	50401015	Ložisko 6205-2RZ
55	03310	50106007	Distanční kroužek 5 x 21
56	43327	40205054	Hřídel 1. převodu
57	03608	50401008	Ložisko 6202
58	43392	30102041	Kompletní hřídel 1. převodu
59	43119	41401026	Doraz suportu
60	01550	50103085	Šroub M8 x 20
61	03612	50401012	Ložisko 6004 (2)
62	43313	41502033	Pojistný kroužek (2)
63	43325	40202036	Druhé ozubené kolo
64	43315	40201022	Ozubené kolo 2. převodu pro střední otáčky
65	43317	41502034	Pojistný kroužek
66	43319	40201023	Ozubené kolo 2. převodu pro vysoké otáčky
67	03327	50106022	Ploché pero 8 x 7 x 28
68	03321	50106017	Ploché pero 8 x 7 x 14
69	43331	40205055	Hřídel 2. převodu
70	02330	50107031	Těsnění 38
71	43393	30102042	Kompletní hřídel 2. převodu
72	03619	50401019	Ložisko
73	02535	50108035	Pojistný kroužek D = 35
74	43329	40201025	Ozubené kolo 3. převodu pro střední otáčky
75	43311	41502032	Distanční kroužek
76	02530	50108033	Pojistný kroužek D = 30
77	43323	40201024	Ozubené kolo 3. převodu pro vysoké otáčky
78	43333	40201026	Ozubené kolo 3. převodu pro nízké otáčky
79	43335	40205056	Hřídel 3. převodu

80	03613	50401013	Ložisko 6204
81	02206	50107026	Pojistný kroužek D = 45,6
82	02520	50108028	Pojistný kroužek D = 20
83	43394	30102043	Kompletní hřídel 3. převodu
84	43125	40302032	Kryt skříně převodovky
85	01407	50103006	Šroub M5 x 18 (16)
86	43321	40203003	Řemenice klínového řemenu motoru
87	01625	50103105	Šroub M8 x 8
88	43190	60303062	Klínový řemen (2)
89	43337	40203004	1. řemenice klínového řemenu
90	01650	50103110	Šroub M8 x 12
91	01801	50102001	Matice M4
92	39826	40802001	Označení uzemňovacího vodiče
93	02005	50107001	Pojistný kroužek D = 4
94	02105	50107016	Distanční kroužek D = 4
95	01513	50103066	Šroub M4 x 16

(43200) Komponenty pohonu



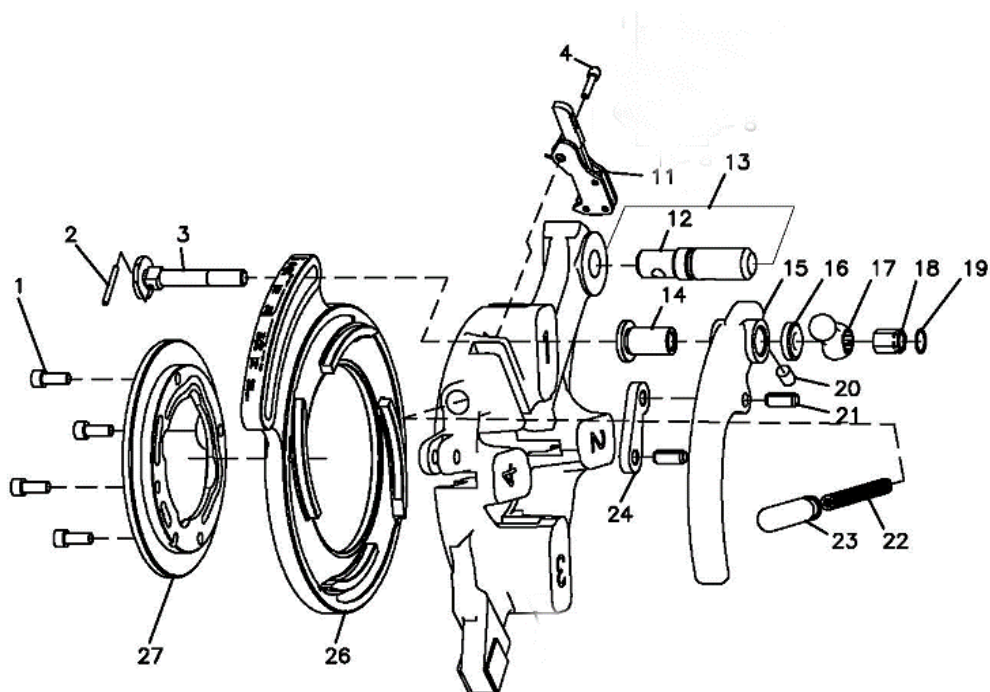
Výrobní číslo	Ref. č.	Nové ref. č.	Popis
1	42221	41802018	Zadní čelisti (3)
2	42219	40303059	Zadní centrovací hlava
3	42215	40303057	Zadní sklíčidlo
4	02460	50108019	Pojistný kroužek D = 180
5	43293	30109016	Zadní centrovací sestava
6	43222	41902010	Pouzdro
7	43231	41705040	Hnací hřídel
8	43233	40201020	Ozubené kolo
9	03017	50105038	Kolík 6 x 16 (3)
10	03008	50105030	Kolík 4 x 16 (3)
11	43291	30109070	Kompletní hnací hřídel
12	43215	40303070	Kolečko
13	01461	50103039	Šroub M8 x 55 (6)
14	09107	50103140	Šroub (6)
15	41211	41001043	Krycí deska (3)
16	41292	30108028	Sada čelistových vložek (3)
17	43290	30108034	Sada čelistí předního sklíčidla (3)
18	43217	40303071	Krytka
19	43213	40303069	Přední sklíčidlo
20	43294	30109017	Sestava předního sklíčidla
21	02921	50105018	Kolík 8 x 30
22	03018	50105039	Elastický kolík 6 x 20 (3)
23	03010	50105032	Elastický kolík 4 x 20 (3)



Výrobní číslo	Ref. č.	Nové ref. č.	Popis
1	43714	41901015	Zátka vodicí tyče (2)
2	43726	41703021	Zadní vodicí tyč
3	09217	50103178	Šroub
4	37813	50702005	Pružina
5	04908	50402004	Kulička Ø 6
6	43727	40301014	Suport
7	01671	50103120	Šroub M6 x 30
8	01660	50103114	Šroub M12 x 10
9	01803	50102003	Matice M6
10	43717	41503019	Olejevá trubička
11	43723	41802024	Přepadový ventil
12	01670	50103119	Šroub M6 x 25
13	02106	50107017	Distanční kroužek (3)
14	01409	50103008	Šroub M5 x 25 (2)
15	03015	50105037	Kolík M5 x 30 (4)
16	43722	40201027	Ozubené kolo posuvu (3)
17	43731	40206005	Ovládací hřídel
18	43733	41801028	Rukojeť posuvu
19	43732	41701024	Tyč rukojeti
20	43791	30104011	Kompletní rukojeť posuvu
21	43720	40206004	Pomocný hřídel převodů
22	01520	50103068	Šroub M5 x 6 (2)
23	43721	41705042	Olejevá trubička
24	43725	41703020	Přední vodicí tyč
25	01406	50103005	Šroub M5 x 16
26	43715	41001026	Západka
27	43712	41503017	Distanční kroužek
28	43713	50702012	Přítlačná pružina
29	43790	30103011	Sestava krytu sinusového pravítka
30	43724	41802025	Sinusové pravítko
31	43719	41701023	Regulační tyč

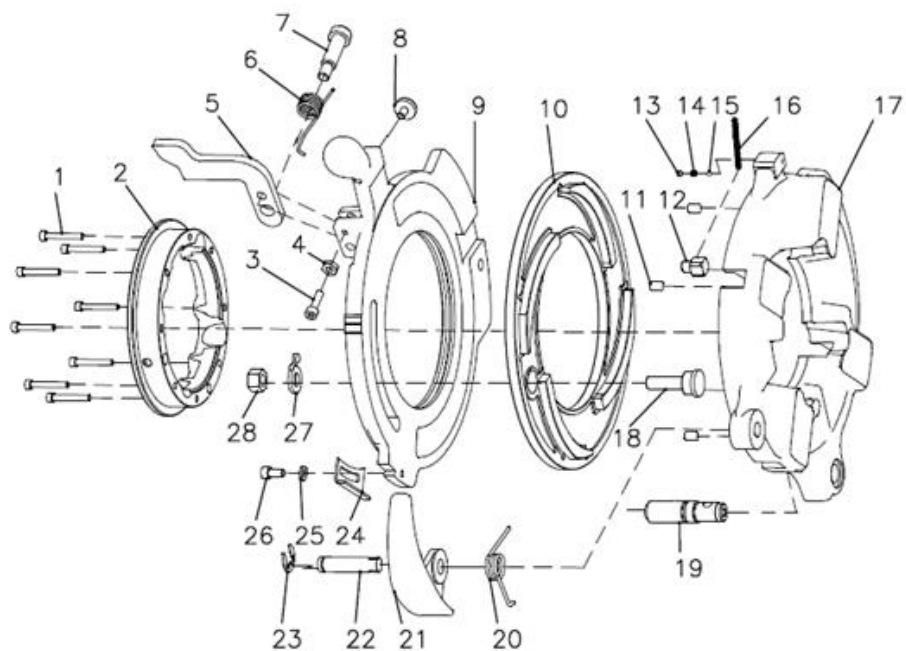
32	43716	41503018	Distanční kroužek
33	43718	41802023	Blok (2)
34	43711	50702011	Pružina (2)
35	39745	60303069	Svorka M12
36	38792	30110001	Olejevý kryt

(443) Závítová hlava



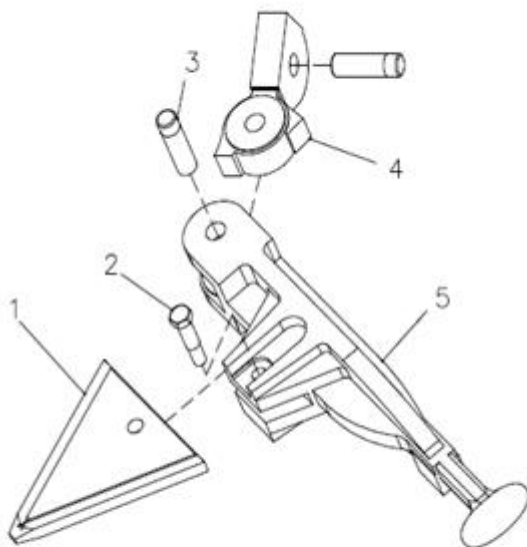
Výrobní číslo	Ref. č.	Nové ref. č.	Popis
1	09120	50103153	Šroub (4)
2	03007	50105029	Kolík 3 x 28
3	38418	40401020	Pojistný šroub
4	38412	40401018	Šroub
11	38490	30104007	Spouštěcí spínač
12	43490	30108035	Vodicí tyč
13	43492	30109043	Hlava s vodicí tyčí
14	38416	41902003	Pouzdro
15	38421	40901033	Vyhazovací páka
16	38415	41502023	Distanční kroužek
17	38420	40901032	Upínací páka
18	38413	40401019	Matice
19	02512	50108022	Pojistný kroužek 12 x 1
20	38411	41801013	Vložka
21	03029	50105055	Kolík 8 x 19 (2)
22	38414	50702007	Přítlačná pružina
23	38419	41701009	Píst
24	38417	41803004	Propojka
26	38423	40303029	Deska vačky
27	38422	40303028	Pojistný kroužek
	43405	10603010	Závitová hlava NPT
	43406	10603011	Závitová hlava BSPT

(444) Závítová hlava



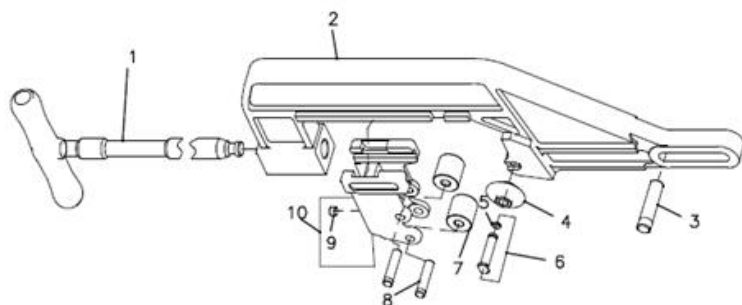
Výrobní číslo	Ref. č.	Nové ref. č.	Popis
1	43430	40401030	Šroub (4)
2	43433	40303073	Pojistný kroužek
3	09125	50103158	Šroub
4	09365	50102030	Matice
5	43431	41001025	Uvolňovací patka
6	43422	50703003	Torzni pružina
7	43430	40401030	Šroub
8	43424	41801025	Kulička sinusového pravítka
9	43446	40303075	Zajišťovací příruba vačky
10	43434	40303074	Deska vačky
11	35433	40403023	Vložka
12	43425	41702030	Hnací blok
13	09217	50103178	Šroub
14	37813	50702005	Pružina
15	04908	50402004	Kulička Ø 6
16	43427	50702010	Pružina
17	43437	40303076	Hlava s vodící tyčí
18	43428	41702012	Pojistný šroub
19	43490	30108035	Vodící tyč
20	43423	50703001	Torzni pružina
21	43432	40901048	Uvolňovací páka
22	43429	40402018	Drážkovaný kolík
23		50108041	Svorka d = 12
24	43426	40802006	Blokovací deska
25	09410	50107038	Podložka
26	09137	50103167	Šroub
27	37411	41001008	Distanční kroužek
28	09385	50102036	Šestihranná matice
	43403	10603008	Závitová hlava NPT
	43404	10603009	Závitová hlava BSPT

(43500) Výstružník



Výrobní číslo	Ref. č.	Nové ref. č.	Popis
1	43515	40602012	Vystružovací nůž
2	01229	50103001	Šroub M8 x 35
3	43511	40402022	Nosný kolík (2)
4	43513	40901050	Otočný závěs
5	43517	40304034	Rám výstružníku
	43500	10703004	Kompletní výstružník

(43600) Řezačka trubek



Výrobní číslo	Ref. č.	Nové ref. č.	Popis
1	43690	30109019	Rukojeť řezačky
2	43617	40304036	Rám řezačky
3	43613	40402023	Kolík
4	37641	40601005	Řezací kotouč
4	41615	40601008	Řezací kotouč
5	37629	50705005	Svorka
6	37690	30108014	Kolík kotouče
7	43615	41503036	Kladka (2)
8	41611	42002014	Čep kladky (2)
9	37611	41801010	Vložka
10	43691	40304060	Kryt kladky
	43600	10803002	Kompletní řezačka trubek

KONTAKTY

unitechnic.cz s.r.o.
Reklamační a servisní oddělení
Areál bývalého cukrovaru
Hlavní 29 (hala č.3 uni-max)
277 45 Úžice

Tel. Reklamačního odd. 266 190 156
603 414 975
601 218 255
E-shop 266 190 111

E-Mail: reklamace1@khnet.cz
obchod@khnet.cz

<http://www.uni-max.cz>